



## HAJDÚ ISTVÁN

# Diszparitások, források, hatékonyság

Már-már közhelynek hat, ha azt állítjuk, hogy a dél-szlovákiai régióban óriási különbségek vannak Dél- és Kelet-Szlovákia között mind anyagiakban, mind az emberi erőforrások terén. Ha viszont azt vizsgáljuk, mekkorák a különbségek a déli és az északi régiók között, a tények még riasztóbbak. Ha a vizsgálódást leszűkítjük a Rimaszombati járásra, amely a hivatalos adatok szerint az európai uniós támogatások merítésében a legjobbak között van, úgy tűnik, kétféle Szlovákia létezik. Egy elmaradott, lerobbant, kitörési lehetőségek nélküli és egy fejlettebb, ahol nem a folyamatosan felmerülő problémákra kellene a források, de jócskán telik fejlesztésre, a polgárok hosszú távú jólétének biztosítására is.

Vizsgáljunk tehát meg egyetlen uniós támogatási forrást a járásban, a Szociális Fejlesztési Alapot (Fond sociálneho rozvoja)! Az alap 2004-től fejt ki tevékenységet a járásban, és deklarált célja a szociálisan hátrányos helyzetben élők betagozása a társadalomba.

### Alaphelyzet:

A lakosok szociális rászorultsága, munkanélküliség.

A munkanélküliek száma a Rimaszombati járásban (2006): **12 282**.

*1. táblázat.* A 24 hónapon (!) túl lévő munkanélküliek száma 2006 októberében

	Személy	%
<b>Szlovákia</b>	107 411	9,27
<b>Besztercebányai kerület</b>	24 716	15,61
<b>Rimaszombati járás</b>	6 665	28,35

Forrás: Munkaügyi Hivatal

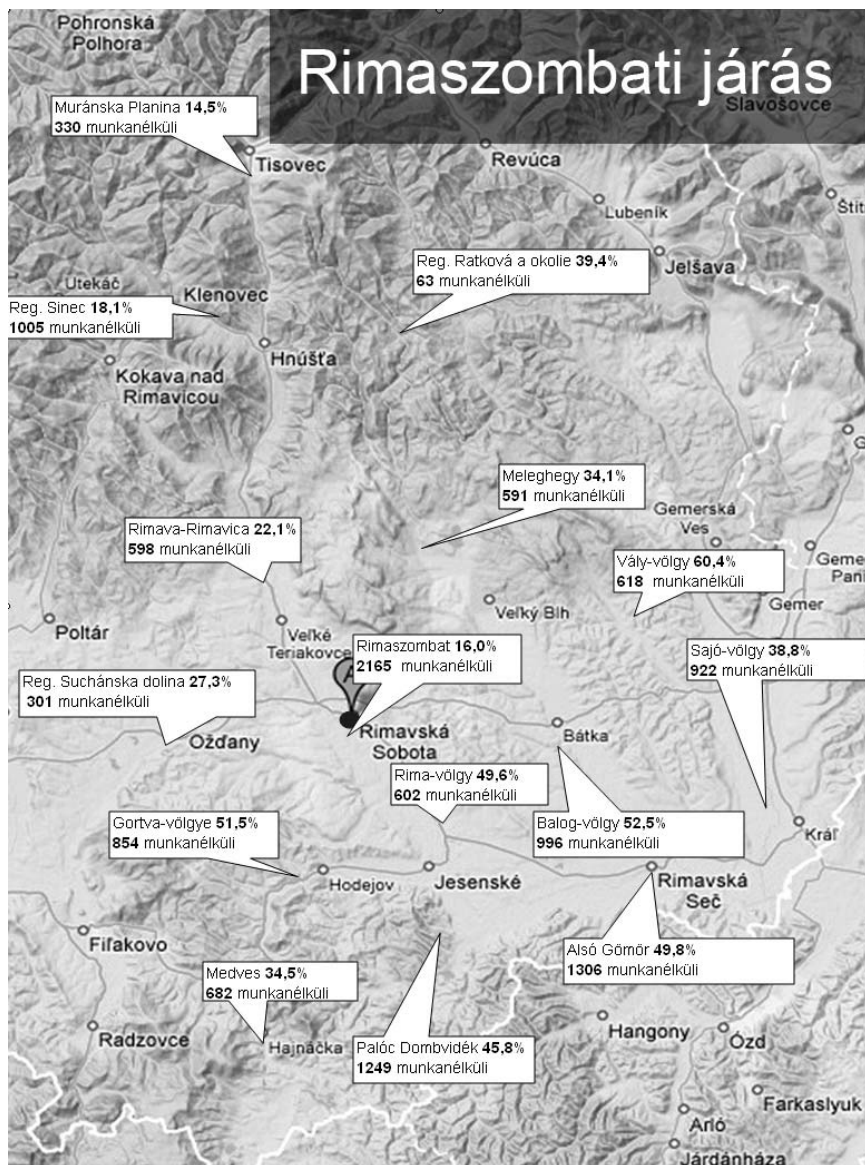
A munkanélküliek száma a Rimaszombati járásban (2006): 12 282. Hogyan néznek ki ezek a számok régiós bontásban:

2. táblázat. A munkanélküliség régiós (kistérségi) bontásban (2006. október)

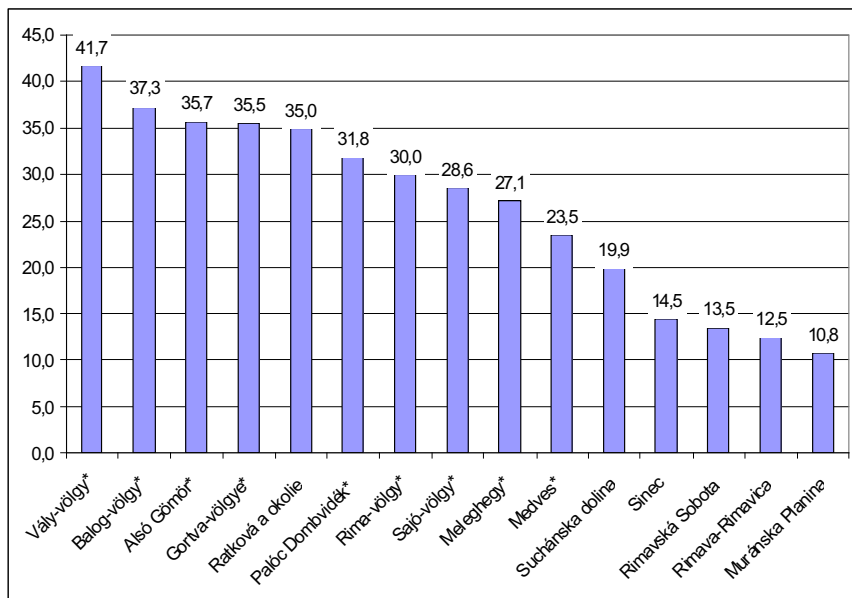
<i>Kistérség</i>	<i>Munkanélküliek száma</i>
Alsó Gömör*	1 306
Balog-völgy*	996
Gortva-völgye*	854
Medves*	682
Meleghegy*	591
Muránska Planina v RS	330
Palóc Dombvidék*	1 249
Ratková a okolie v RS	63
Rimaszombat	2 165
Rimava-Rimavica	598
Rima-völgy*	602
Sajó-völgy*	922
Sinec v RS	1 005
Suchánska dolina v RS	301
Vály-völgy*	618
<b>Összesen</b>	<b>12 282</b>

\* Magyar többségű régiók.

**1. térkép. A munkanélküliek száma és arány az egyes kistérségekben (2006)**



1. grafikon. A szociálisan rászorultak aránya a gazdaságilag aktív lakosokhoz viszonyítva az egyes kistérségekben a Rimaszombati járásban (2006)



\* Magyar többségű régiók.

A „Mikroregión Muránska Planina“ és a Vály-völgye régió közötti különbség 28%!

Milyen szellemi, anyagi, emberi erőforrásokról beszéljünk abban a térségben, ahol 3-4 szomszédos községben 50–70 százalékos a munkanélküliség hosszú évek óta? Ahonnan a főiskolát, egyetemet végzettek, a jobb megélhetés végett elvándorolnak?

Valóban igaz, hogy a járás élen jár a felhasznált EU-s források nagyságrendjét illetően. Sajnos ez pont az Európai Szociális Alap-ból (ÉSZA) jött be segélyek és szociális juttatások formájában. Elenyésző hányada került új munkahelyek teremtésére, fejlesztésre, innovációra.

## Szociális Fejlesztési Alap Támogatások

A Szociális Fejlesztési Alap még 2004-ben lehetővé tette, hogy a helyi szociális partnerségben tevékenykedő szakértők döntsenek arról, kik kapják a támogatást a meghirdetett pályázati körökben. Hogy a helyiek dönthettek arról, hová menjen a támogatás azért kulcsfontosságú, mert ők ismerik legjobban a helyi közösséget és tudják azt, hová kell az azonnali és haté-

kony külső intervenció. A másik ok pedig a korrupció, a klientelizmus elkerülése, az *ad hoc* pályázatok kiszűrése. Az első pályázati felhívás nyertesei a következők voltak:

1. Derencsén község – Vállalkozás a vidéki turizmusban – 747 690,- Sk
2. Hidak Európába PT, Almágy – Gyógy- és aromanövények termesztése – 871 467,- Sk
3. Szerpentínek Polgári Társulás, Ozsgyán – A „Suchánska-völgy“ községeinek fejlesztési terve – 601 619,- Sk
4. Balog-völgy régió, Bátka – Fejlesztési tervek elkészítése 24 községnek 936 200,-
5. Méta Polgári Társulás, Gesztete – Munkanélküli inkubátor – 637 500,- Sk

A jóváhagyott pályázatok jelentős hányada a magyar nemzetiségű állampolgárok által lakott területekre ment főleg olyan pályázatok támogatására, ahol vagy munkahelyek teremtettek, vagy a községek esélyeit növelték más uniós felhívásokban és támogatási rendszerekben.

Sajnos, jelenleg ott tartunk, hogy a Szociális Alap elvette a helyi partnerség kezéből azt a jogot, hogy helyi szinten döntsenek a beérkezett pályázatokról. S a legutolsó pályázati körben egyetlen pályázat volt támogatva a járás északi részében több milliós nagyságrendben.

### **Hogyan lehetne felzárkózni? Pályáznii! Pályáznii! Pályáznii!**

De csak olyan pályázatot benyújtani, amire van közösségi igény.

A pályázathoz biztosítani a megfelelő szakértői háttérrel, hatékonyságát és azt, hogy a kivitelezés után minőségi változás álljon be a régióban az ott élő közösségben.



*Menyhárt József, Pék László, A. Szabó László és Zsille Béla*



*A Kerekasztal résztvevői*